

iScooter

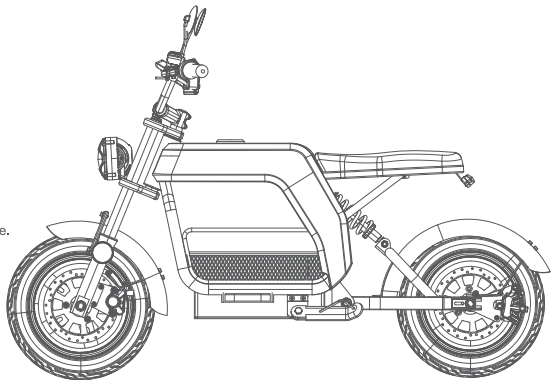
DX5 Pro

Electric Scooter

User Manual

IMPORTANT! Read carefully and keep for future reference.

Illustrations of product, accessories, and user interface in the user manual are for reference purposes only. Actual product and functions may vary due to product enhancements.



EU / NA

TABLE OF CONTENTS

EN

PACKAGE CONTENTS	01
PRODUCT OVERVIEW	03
ASSEMBLY	05
BASIC OPERATIONS	21
DISPLAY	26
ERROR CODE	28
ABOUT CHARGING	29
SPECIFICATIONS	30

TABLE DES MATIÈRES

FR

CONTENU DU COLIS	01
APERÇU DU PRODUIT	03
MONTAGE	05
OPÉRATIONS DE BASE	21
ÉCRAN	26
CODE D'ERREUR.....	28
À PROPOS DE LA CHARGE	29
SPÉCIFICATIONS	30

TABLA DE CONTENIDO

ES

CONTENIDO DEL PAQUETE	01
PRODUCTOS	03
MONTAJE	05
OPERACIONES BÁSICAS	21
PANTALLA	26
CÓDIGO DE ERROR	28
ACERCA DE LA CARGA	29
ESPECIFICACIONES	30

INHALTSVERZEICHNIS

DE

LIEFERUMFANG	01
PRODUKTÜBERSICHT	03
ZUSAMMENBAU	05
GRUNDLEGENDEN OPERATIONEN	21
BILDSCHIRM	26
FEHLERCODE	28
ÜBER DAS LADEN	29
SPEZIFIKATIONEN	30

SOMMARIO

IT

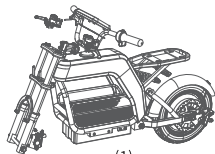
CONTENUTO DELLA CONFEZIONE	01
PANORAMICA DEL PRODOTTO	03
ASSEMBLAGGIO	05
OPERAZIONI DI BASE	21
SCHERMO	26
CODICE DI ERRORE	28
INFORMAZIONI SULLA RICARICA	29
SPECIFICHE TECNICHE	30

SPIS TREŚCI

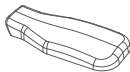
ZAWARTOŚĆ OPAKOWANIA	01
PRZEGLĄD PRODUKTÓW	03
MONTAŻ	05
PODSTAWOWE OPERACJE	21
EKRAN	26
KOD BŁĘDU	28
O ŁADOWANIU	29
SPECYFIKACJE	30



PACKAGE CONTENTS / CONTENU DU COLIS / CONTENIDO DEL PAQUETE / LIEFERUMFANG / CONTENUTO DELLA CONFEZIONE / ZAWARTOŚĆ OPAKOWANIA



(1)



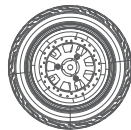
(2)



(3)



(4)



(5)



(6)



(7)



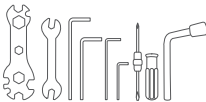
(8)



(9)



(10)



(11)



(12)



(13)

EN

- (1) Scooter
- (2) Saddle
- (3) Mirrors
- (4) Headlight
- (5) Front Wheel
- (6) Front Fender
- (7) Footrests
- (8) Kickstand
- (9) Fork Reflectors
- (10) NFC Key Cards
- (11) Toolkit
- (12) User Manual & Safety Instructions
- (13) Charger

FR

- (1) Scooter
- (2) Selle
- (3) Mirrors
- (3) Phare
- (4) Roue avant
- (5) Garde-boue avant
- (6) Repose-pieds
- (7) Béquille
- (8) Réflecteurs de fourche
- (9) Cartes-clés NFC
- (10) Boîte à outils
- (11) Manuel d'utilisation et consignes de sécurité
- (12) Chargeur

ES

- (1) Patinete
- (2) Sillín
- (3) Retrovisores
- (4) Faro delantero
- (5) Rueda delantera
- (6) Guardabarros delantero
- (7) Reposapiés
- (8) Pata de cabra
- (9) Reflectores de horquilla
- (10) Tarjetas NFC
- (11) Kit de herramientas
- (12) Manual de usuario e instrucciones de seguridad
- (13) Cargador

DE

- (1) Roller
- (2) Sattel
- (3) Spiegel
- (4) Scheinwerfer
- (5) Vorderrad
- (6) Schutzblech
- (7) Fußstützen
- (8) Ständer
- (9) Gabelreflektoren
- (10) NFC-Schlüsselkarten
- (11) Werkzeugsatz
- (12) Bedienungsanleitung & Sicherheitshinweise
- (13) Ladegerät

IT

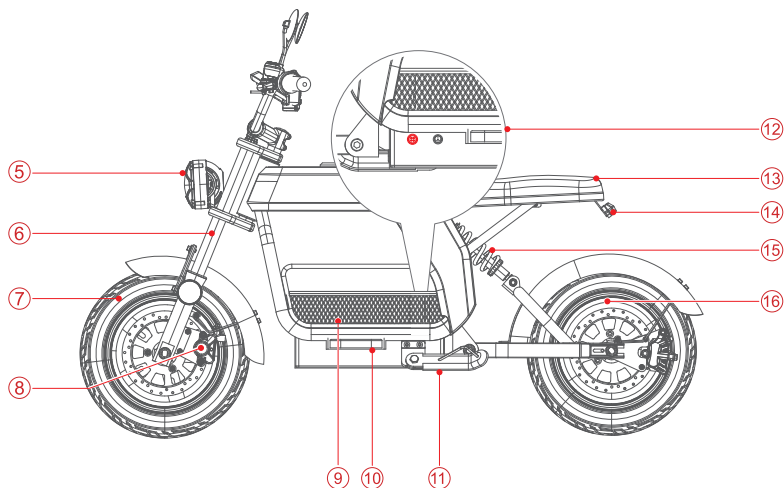
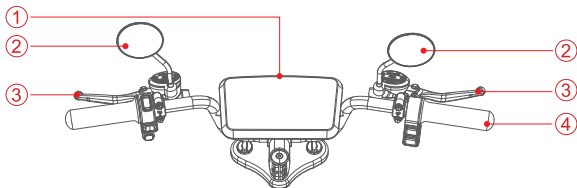
- (1) Scooter
- (2) Sella
- (3) Specchietti
- (4) Faro anteriore
- (5) Ruota anteriore
- (6) Parafango anteriore
- (7) Pedane
- (8) Cavalletto
- (9) Catarifrangenti per forcella
- (10) Schede NFC
- (11) Kit attrezzi
- (12) Manuale d'uso e istruzioni di sicurezza
- (13) Caricabatterie

PL

- (1) Hulajnoga
- (2) Siodło
- (3) Lusterka
- (4) Reflektor
- (5) Koło przednie
- (6) Błotnik przedni
- (7) Podnóżki
- (8) Podpórka boczna
- (9) Odblaski widelca
- (10) Karty NFC
- (11) Zestaw narzędzi
- (12) Instrukcja obsługi i instrukcja bezpieczeństwa
- (13) Ładowarka



**PRODUCT OVERVIEW / APERÇU DU PRODUIT / PRODUCTOS /
PRODUKTÜBERSICHT / PANORAMICA DEL PRODOTTO / PRZEGLĄD PRODUKTÓW**



EN

- ① Display
- ② Mirrors
- ③ Brake Levers
- ④ Twist Throttle
- ⑤ Headlight
- ⑥ Hydraulic Suspension Fork
- ⑦ Tubeless Tires
- ⑧ Hydraulic Disc Brakes
(Front + Rear)
- ⑨ Cargo Basket
- ⑩ Footrests (Two Sides)
- ⑪ Kickstand
- ⑫ Charging Port
- ⑬ Saddle
- ⑭ Taillight & Turn Signals &
Brake Light 3 in 1
- ⑮ Rear Shock
- ⑯ Motor

DE

- ① Bildschirm
- ② Spiegel
- ③ Bremshebel
- ④ Drehgasgriff
- ⑤ Scheinwerfer
- ⑥ Hydraulische Federgabel
- ⑦ Schlauchlosreifen
- ⑧ Hydraulische Scheibenbremsen
(vorne + hinten)
- ⑨ Gepäckkorb
- ⑩ Fußstützen (beidseitig)
- ⑪ Ständer
- ⑫ Ladeanschluss
- ⑬ Sattel
- ⑭ Rücklicht, Blinker und Bremslicht
(3-in-1)
- ⑮ Hinterradstoßdämpfer
- ⑯ Motor

FR

- ① Écran
- ② Rétroviseurs
- ③ Leviers de frein
- ④ Accélérateur rotatif
- ⑤ Phare
- ⑥ Fourche à suspension hydraulique
- ⑦ Pneus tubeless
- ⑧ Freins à disque hydrauliques
(avant et arrière)
- ⑨ Panier
- ⑩ Repose-pieds (deux côtés)
- ⑪ Béquille
- ⑫ Port de charge
- ⑬ Selle
- ⑭ Feu arrière, clignotants et feu stop
3 en 1
- ⑮ Amortisseur arrière
- ⑯ Moteur

IT

- ① Schermo
- ② Specchietti retrovisori
- ③ Leve freno
- ④ Acceleratore a torsione
- ⑤ Faro anteriore
- ⑥ Forcella ammortizzata idraulica
- ⑦ Pneumatici tubeless
- ⑧ Freni a disco idraulici
(anteriore e posteriore)
- ⑨ Cestino portaoggetti
- ⑩ Poggiapiedi (due lati)
- ⑪ Cavalletto
- ⑫ Porta di ricarica
- ⑬ Sella
- ⑭ Fanale posteriore, indicatori di
direzione e luce freno 3 in 1
- ⑮ Ammortizzatore posteriore
- ⑯ Motore

ES

- ① Pantalla
- ② Espejos
- ③ Palancas de freno
- ④ Acelerador giratorio
- ⑤ Faro delantero
- ⑥ Horquilla de suspensión hidráulica
- ⑦ Neumáticos sin cámara
- ⑧ Frenos de disco hidráulicos
(delantero y trasero)
- ⑨ Cesta de carga
- ⑩ Reposapiés (dos lados)
- ⑪ Pata de cabra
- ⑫ Puerto de carga
- ⑬ Sillín
- ⑭ Luz trasera, intermitentes y luz de
freno 3 en 1
- ⑮ Amortiguador trasero
- ⑯ Motor

PL

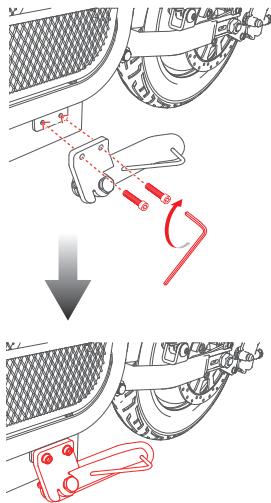
- ① Ekran
- ② Lustra
- ③ Dźwignie hamulca
- ④ Przepustnica obrotowa
- ⑤ Reflektor
- ⑥ Hydrauliczny widelec amortyzowany
- ⑦ Opony bezdętkowe
- ⑧ Hydrauliczne hamulce tarczowe
(przód + tył)
- ⑨ Kosz bagażowy
- ⑩ Podnóżki (dwie strony)
- ⑪ Podpórka
- ⑫ Gniazdo ładowania
- ⑬ Siodełko
- ⑭ Światło tylne i kierunkowskazy i światło
hamowania 3 w 1
- ⑮ Tłumik uderzeń tylny
- ⑯ Silnik



ASSEMBLY / MONTAGE / MONTAJE / ZUSAMMENBAU / ASSEMBLAGGIO / MONTAŻ

1. Install the Kickstand / Installation de la Béquille / Instalación del Soporte / Montage des Ständer / Installazione del Cavalletto / Montaž Podpórki

- EN** Remove the pre-installed kickstand mounting bolts on the rear left side of the deck, attach the kickstand to its mount with the mounting holes aligned, and re-tighten the bolts.
- FR** Retirez les boulons de montage de la béquille préinstallés sur le côté arrière gauche du pont, fixez la béquille à son support avec les trous de montage alignés et resserez les boulons.
- ES** Retire los pernos de montaje del soporte preinstalados en el lado trasero izquierdo de la plataforma, fije el soporte a su soporte con los orificios de montaje alineados y vuelva a apretar los pernos.
- DE** Entfernen Sie die vorinstallierten Befestigungsschrauben des Ständers an der hinteren linken Seite des Decks, befestigen Sie den Ständer mit ausgerichteten Befestigungslöchern an seiner Halterung und ziehen Sie die Schrauben wieder fest.
- IT** Rimuovere i bulloni di montaggio del cavalletto preinstallati sul lato posteriore sinistro del deck, fissare il cavalletto al suo supporto allineando i fori di montaggio e serrare nuovamente i bulloni.
- PL** Odkręć śruby mocujące podpórkę zamontowane fabrycznie z tyłu po lewej stronie pokładu, zamontuj podpórkę w uchwycie, tak aby otwory montażowe były wyrównane, a następnie dokręć śruby.



NOTE / REMARQUE / NOTA / HINWEIS / NOTA / UWAGA

EN Do not push down the kickstand yet.

FR N'appuyez pas encore sur la béquille.

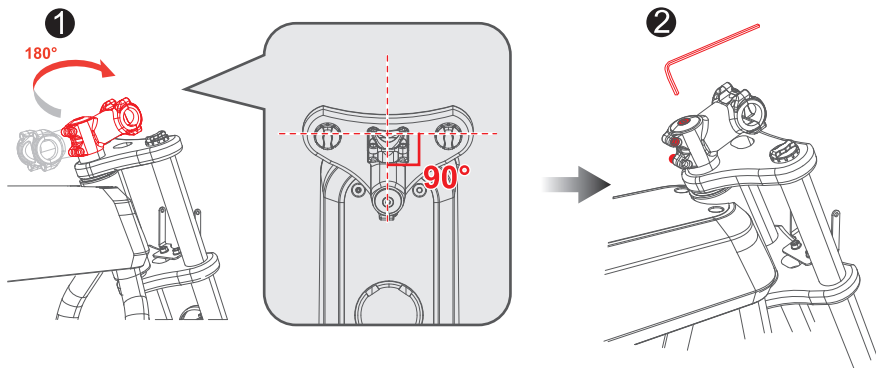
ES No presione el soporte hacia abajo todavía.

DE Drücken Sie den Ständer noch nicht nach unten.

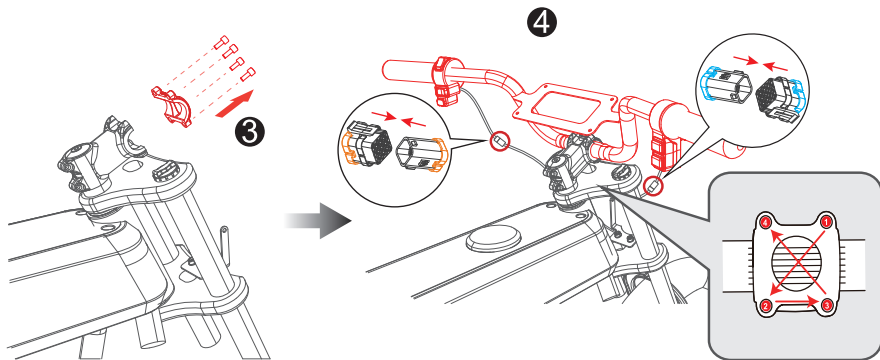
IT Non abbassare ancora il cavalletto.

PL Nie należy jeszcze naciskać stopki bocznej.

2. Install the Handlebar / Installation du Guidon / Instalación del Manillar / Montage des Lenker / Installazione del Manubrio / Montaż Kierownicy

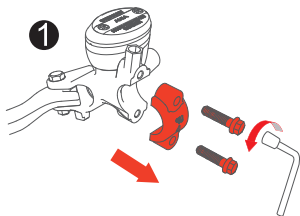


- EN** Rotate the stem by 180°, ensuring the stem is perpendicular to the fork crown. Then, tighten the headset top cap bolt and two pinch bolts.
- FR** Faites pivoter la potence de 180°, en veillant à ce qu'elle soit perpendiculaire au té de fourche. Serrez ensuite le boulon du capuchon supérieur du jeu de direction et les deux boulons de serrage.
- ES** Gire la potencia 180°, asegurándose de que esté perpendicular a la corona de la horquilla. A continuación, apriete el perno de la tapa superior del juego de dirección y los dos pernos de presión.
- DE** Drehen Sie den Vorbau um 180° und achten Sie darauf, dass er senkrecht zur Gabelkrone steht. Ziehen Sie anschließend die Schraube der Steuersatzkappe und zwei Klemmschrauben fest.
- IT** Ruotare l'attacco manubrio di 180°, assicurandosi che sia perpendicolare alla testa della forcella. Quindi, serrare il bullone del tappo superiore della serie sterzo e i due bulloni di serraggio.
- PL** Obróć mostek o 180°, upewniając się, że mostek jest prostopadły do korony widelca. Następnie dokręć śrubę górnej nasadki sterów i dwie śruby zaciskowe.



- EN** Remove all four bolts of the handlebar clamp faceplate, place the handlebar into the clamp and the faceplate over the front of the handlebar, and tighten the bolts in an X pattern.
- FR** Retirez les quatre boulons de la plaque frontale de la pince du guidon, placez le guidon dans la pince et la plaque frontale sur l'avant du guidon, puis serrez les boulons en forme de X.
- ES** Retire los cuatro pernos de la placa frontal de la abrazadera del manillar, coloque el manillar en la abrazadera y la placa frontal sobre la parte delantera del manillar y apriete los pernos en un patrón de X.
- DE** Entfernen Sie alle vier Schrauben der Lenkerklemmblende, legen Sie den Lenker in die Klemme und die Blende über die Vorderseite des Lenkers und ziehen Sie die Schrauben in einem X-Muster fest.
- IT** Rimuovere tutti e quattro i bulloni della piastra frontale del morsetto del manubrio, posizionare il manubrio nel morsetto e la piastra frontale sulla parte anteriore del manubrio e serrare i bulloni seguendo uno schema a X.
- PL** Odkręć wszystkie cztery śruby płytki zacisku kierownicy, umieść kierownicę w zacisku, a płytkę na przedniej części kierownicy, a następnie dokręć śruby w układzie X.

3. Install Brake Levers (Mirror Mounts) / Installation les leviers de frein (supports de rétroviseur) / Instalar palancas de freno (soportes de espejo) / Bremshebel (Spiegelhalterungen) installieren / Installare le leve dei freni (supporti per specchietti) / Montaż dźwigni hamulca (mocowań lusterka)



EN Step 1:

Remove the pre-installed bolts from the brake lever clamps, then remove the faceplates.

Step 2:

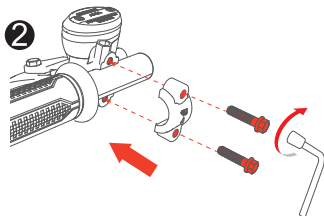
Position the brake levers onto the handlebar with the clamps and faceplates aligned, and re-tighten the bolts with the socket wrench. (Ensure the brake levers are adjusted to the desired angles before tightening the bolts.)

DE Schritt 1:

Entfernen Sie die vormontierten Schrauben von den Bremshebelklemmen und entfernen Sie anschließend die Abdeckplatten.

Schritt 2:

Setzen Sie die Bremshebel so auf den Lenker, dass Klemmen und Abdeckplatten ausgerichtet sind, und ziehen Sie die Schrauben mit dem Steckschlüssel wieder fest. (Stellen Sie sicher, dass die Bremshebel im gewünschten Winkel eingestellt sind, bevor Sie die Schrauben festziehen.)



FR Étape 1 :

Retirez les boulons préinstallés des colliers de serrage des leviers de frein, puis retirez les plaques frontales.

Étape 2 :

Positionnez les leviers de frein sur le guidon, colliers et plaques frontales alignés, puis resserrez les boulons à l'aide de la clé à douille. (Assurez-vous que les leviers de frein sont réglés à l'angle souhaité avant de serrer les boulons.)

IT Fase 1:

Rimuovere i bulloni preinstallati dai morsetti delle leve freno, quindi rimuovere le piastre frontali.

Fase 2:

Posizionare le leve freno sul manubrio con i morsetti e le piastre frontali allineati, quindi serrare nuovamente i bulloni con la chiave a bussola. (Assicurarsi che le leve freno siano regolate all'angolazione desiderata prima di serrare i bulloni.)

ES Paso 1:

Retire los pernos preinstalados de las abrazaderas de las manetas de freno y luego retire las placas frontales.

Paso 2:

Coloque las manetas de freno en el manillar con las abrazaderas y las placas frontales alineadas y vuelva a apretar los pernos con la llave de tubo. (Asegúrese de que las manetas de freno estén ajustadas a los ángulos deseados antes de apretar los pernos.)

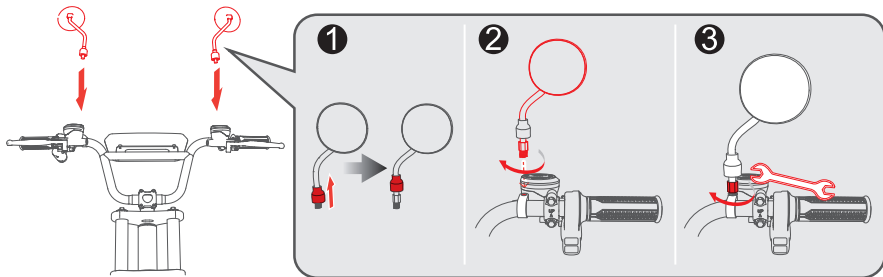
PL Krok 1:

Odkręć wstępnie zamontowane śruby z zacisków dźwigni hamulca, a następnie zdejmij płytki czołowe.

Krok 2:

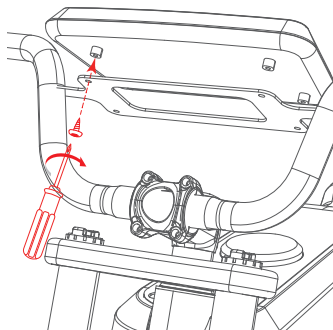
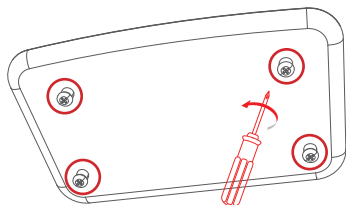
Umieść dźwignie hamulca na kierownicy, tak aby zaciski i płytki czołowe były wyrównane, a następnie dokręć śruby kluczem nasadowym. (Upewnij się, że dźwignie hamulca są ustawione pod żądanym kątem przed dokręceniem śrub.)

**4. Install the Mirrors / Installation des Rétroviseurs / Instalación de los Retrovisores /
Montage der Außenspiegel / Installazione degli Specchietti Retrovisori / Montaż Lusterek Bocznych**



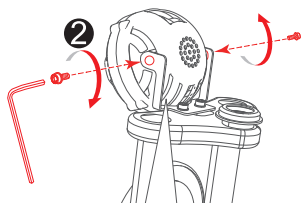
- EN** Rotate the mirror stems into their mounts to the desired angle, tighten the lock nuts, and slide down the rubber covers to cover the lock nuts.
- FR** Faites pivoter les tiges du miroir dans leurs supports à l'angle souhaité, serrez les contre-écrous et faites glisser les couvercles en caoutchouc vers le bas pour couvrir les contre-écrous.
- ES** Gire los vástagos de los espejos en sus soportes hasta alcanzar el ángulo deseado, ajuste las tuercas de seguridad y deslice hacia abajo las cubiertas de goma para cubrir las tuercas de seguridad.
- DE** Drehen Sie die Spiegelarme in ihren Halterungen bis zum gewünschten Winkel, ziehen Sie die Kontermuttern fest und schieben Sie die Gummiabdeckungen nach unten, um die Kontermuttern abzudecken.
- IT** Gire los vástagos de los espejos en sus soportes hasta alcanzar el ángulo deseado, ajuste las tuercas de seguridad y deslice hacia abajo las cubiertas de goma para cubrir las tuercas de seguridad.
- PL** Obróć drążki lusterka w uchwytach pod żądanym kątem, dokręć nakrętki zabezpieczające i przesunij gumowe osłony, aby zakryć nakrętki zabezpieczające.

**5. Install the Display / Installer l'écran / Instalar la pantalla /
Installieren Sie den Bildschirm / Installa lo schermo / Zainstaluj ekran**



- EN** Remove the four mounting screws from the back of the display, position the display onto the mounting plate, align the holes, and tighten all the screws firmly.
- FR** Retirez les quatre vis de fixation à l'arrière de l'écran, positionnez l'écran sur la plaque de montage, alignez les trous et serrez fermement toutes les vis.
- ES** Retire los cuatro tornillos de montaje de la parte posterior de la pantalla, coloque la pantalla sobre la placa de montaje, alinee los orificios y apriete todos los tornillos firmemente.
- DE** Entfernen Sie die vier Befestigungsschrauben von der Rückseite des Displays, positionieren Sie das Display auf der Montageplatte, richten Sie die Löcher aus und ziehen Sie alle Schrauben fest an.
- IT** Rimuovere le quattro viti di montaggio dal retro del display, posizionare il display sulla piastra di montaggio, allineare i fori e serrare saldamente tutte le viti.
- PL** Odkręć cztery śruby montażowe z tyłu wyświetlacza, umieść wyświetlacz na płycie montażowej, wyrównaj otwory i mocno dokręć wszystkie śruby.

6. Install the Headlight / Installation de Phare / Instalación de Faro / Montage des Scheinwerfer / Installazione del Faro Anteriore / Montaż Reflektorów



EN First, connect the headlight cable. Then remove the pre-installed bolts from the headlight, attach the headlight onto its bracket with the mounting holes aligned, adjust the headlight to the desired angle and re-tighten the bolts.

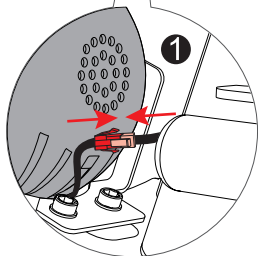
FR D'abord, branchez le câble du phare. Retirez ensuite les boulons préinstallés du phare, fixez le phare sur son support avec les trous de montage alignés, ajustez le phare à l'angle désiré et resserrez les boulons.

ES Primero, conecte el cable del faro. Luego, retire los pernos preinstalados del faro, fíjelo a su soporte con los orificios de montaje alineados, ajuste el faro al ángulo deseado y vuelva a apretar los pernos.

DE Schließen Sie zunächst das Scheinwerferkabel an. Entfernen Sie anschließend die vorinstallierten Schrauben vom Scheinwerfer, befestigen Sie den Scheinwerfer mit ausgerichteten Befestigungslöchern an der Halterung, stellen Sie den Scheinwerfer im gewünschten Winkel ein und ziehen Sie die Schrauben wieder fest.

IT Per prima cosa, collega il cavo del faro. Quindi rimuovi i bulloni preinstallati dal faro, fissa il faro alla sua staffa con i fori di montaggio allineati, regola il faro all'angolazione desiderata e serra nuovamente i bulloni.

PL Najpierw podłącz kabel reflektora. Następnie usuń wstępnie zamontowane śruby z reflektora, zamontuj reflektor na jego uchwycie z otworami montażowymi ustawionymi w jednej linii, ustaw reflektor pod żądanym kątem i ponownie dokręć śruby.



EN Locate the reflector mounting holes on two sides of the fork legs, then screw in the reflectors.

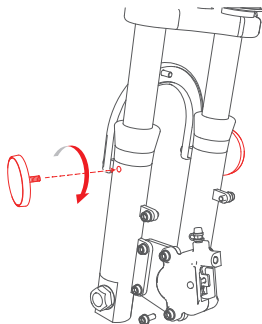
FR Localisez les trous de montage du réflecteur sur les deux côtés des fourreaux de fourche, puis vissez les réflecteurs.

ES Ubique los orificios de montaje de los reflectores en los dos lados de las patas de la horquilla y luego atornille los reflectores.

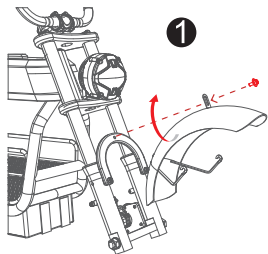
DE Suchen Sie die Befestigungslöcher für die Reflektoren auf beiden Seiten der Gabelbeine und schrauben Sie dann die Reflektoren ein.

IT Individuare i fori di montaggio del riflettore sui due lati delle gambe della forcella, quindi avvitare i riflettori.

PL Znajdź otwory montażowe reflektora po dwóch stronach goleni widelca, a następnie przykręć reflektory.

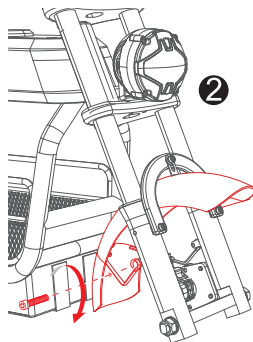


7. Install the Front Fender / Installation du Garde-Boue Avant / Instalación del Guardabarro Delantero / Montage des vorderen Kotflügel / Installazione del Parafango Anteriore / Montaż Przedniego Błotnika

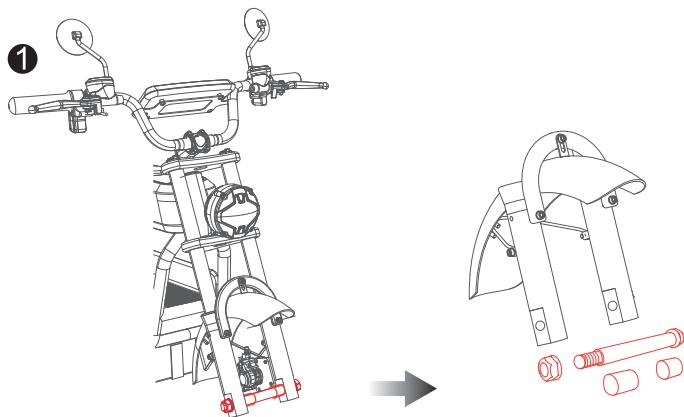


- EN** Remove the pre-installed fender mounting bolt from the middle of the fork bridge, attach the fender to the fork bridge with mounting holes aligned, and re-tighten the bolt.
- FR** Retirez le boulon de montage du garde-boue préinstallé du milieu du pont de fourche, fixez le garde-boue au pont de fourche avec les trous de montage alignés et resserrez le boulon.
- ES** Retire el perno de montaje del guardabarros preinstalado del medio del puente de la horquilla, fije el guardabarros al puente de la horquilla con los orificios de montaje alineados y vuelva a apretar el perno.
- DE** Entfernen Sie die vorinstallierte Schutzblech-Befestigungsschraube aus der Mitte der Gabelbrücke, befestigen Sie das Schutzblech mit ausgerichteten Befestigungslöchern an der Gabelbrücke und ziehen Sie die Schraube wieder fest.
- IT** Rimuovere il bullone di montaggio del parafango preinstallato dal centro del ponte della forcella, fissare il parafango al ponte della forcella allineando i fori di montaggio e serrare nuovamente il bullone.
- PL** Odkręć śrubę mocującą błotnik zamontowaną fabrycznie na środku widełca, zamontuj błotnik na widełcu, tak aby otwory montażowe były wyrównane, a następnie dokręć śrubę.

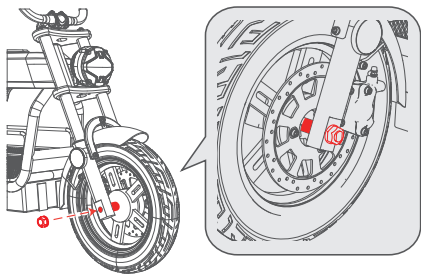
- EN** Remove the pre-installed fender stay bolts from the fork legs, pass the bolts through the eyelets of the fender stay on two sides, and re-tighten them into the mounting holes.
- FR** Retirez les boulons de support de garde-boue préinstallés des fourreaux de fourche, passez les boulons à travers les œilletons du support de garde-boue des deux côtés et resserrez-les dans les trous de montage.
- ES** Retire los pernos de los soportes del guardabarros preinstalados de las patas de la horquilla, pase los pernos a través de los ojales de los soportes del guardabarros en los dos lados y vuelva a apretarlos en los orificios de montaje.
- DE** Entfernen Sie die vorinstallierten Schutzblechstrebenschrauben von den Gabelbeinen, führen Sie die Schrauben auf zwei Seiten durch die Ösen der Schutzblechstrebe und ziehen Sie sie in den Befestigungslöchern wieder fest.
- IT** Rimuovere i bulloni del supporto del parafango preinstallati dagli steli della forcella, far passare i bulloni attraverso gli occhielli del supporto del parafango su due lati e serrarli nuovamente nei fori di montaggio.
- PL** Odkręć śruby mocujące błotnik do goleni widełca, przelóż śruby przez otwory w podporce błotnika po dwóch stronach i ponownie dokręć je w otworach montażowych.



8. Install the Front Wheel / Installation de la Roue Avant / Instalación de la Rueda Delantera / Montage des Vorderrad / Installazione della Ruota Anteriore / Montaż Przedniego Koła



- EN** Remove the fork leg foams, then remove the front wheel axle from the front fork.
- FR** Retirez les mousses des fourreaux de fourche, puis retirez l'axe de roue avant de la fourche avant.
- ES** Retire las espumas de las patas de la horquilla y luego retire el eje de la rueda delantera de la horquilla delantera.
- DE** Entfernen Sie die Gabelbeinschäume und entfernen Sie dann die Vorderradachse von der Vordergabel.
- IT** Rimuovere le imbottiture delle gambe della forcella, quindi rimuovere l'asse della ruota anteriore dalla forcella anteriore.
- PL** Zdejmij pianki z goleni widelca, a następnie odłącz oś koła przedniego od widelca.

2

EN Lift the front fork and lower it onto the wheel with the brake rotor between the brake pads, pass the axle through the fork dropouts, spacers, and hub in the sequence illustrated in the figure. Then tighten the nuts.

ES Levante la horquilla delantera y bájela sobre la rueda con el disco de freno entre las pastillas. Pase el eje por las punteras, los espaciadores y el buje de la horquilla, siguiendo la secuencia que se muestra en la figura. A continuación, apriete las tuercas.

IT Sollevare la forcella anteriore e abbassarla sulla ruota con il disco del freno tra le pastiglie, far passare il perno attraverso i forcellini, i distanziali e il mozzo della forcella nella sequenza illustrata in figura. Quindi serrare i dadi.

NOTE / REMARQUE / NOTA / HINWEIS / NOTA / UWAGA

- EN** The shorter spacer should be installed on the brake rotor side.
- FR** La cale la plus courte doit être installée du côté du disque de frein.
- ES** El espaciador más corto debe instalarse en el lado del rotor del freno.
- DE** Der kürzere Abstandshalter sollte auf der Bremsscheibenseite montiert werden.
- IT** Il distanziale più corto deve essere installato sul lato del rotore del freno.
- PL** Krótszy dystans należy zamontować po stronie tarczy hamulcowej.

FR Soulevez la fourche avant et abaissez-la sur la roue, le disque de frein entre les plaquettes. Passez l'axe à travers les pattes de fourche, les entretoises et le moyeu, selon l'ordre illustré sur la figure. Serrez ensuite les écrous.

DE Heben Sie die Vorderradgabel an und senken Sie sie mit der Bremsscheibe zwischen den Bremsbelägen auf das Rad ab. Führen Sie die Achse in der in der Abbildung dargestellten Reihenfolge durch die Ausfallenden, Distanzstücke und die Nabe der Gabel. Ziehen Sie anschließend die Muttern fest.

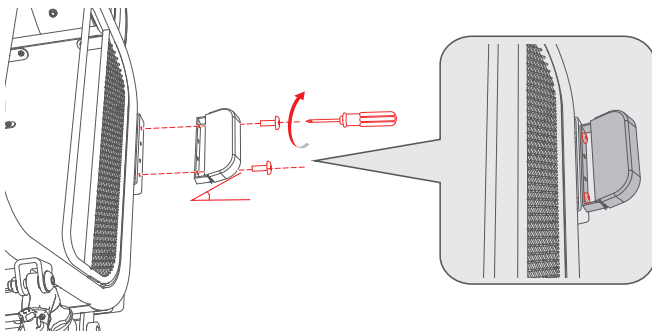
PL Podnieś przedni widelec i opuść go na koło z tarczą hamulcową między klockami hamulcowymi, przelóż oś przez otwory widełca, podkładki i piastę w kolejności pokazanej na rysunku. Następnie dokręć nakrętki.



**TIP / CONSEIL / CONSEJO / TIPP /
TIPP / SUGGERIMENTO / WSKAZÓWKA**

- EN** After assembling and before each ride, check the tires. If they feel soft or spongy, inflate them to the proper pressure.
- FR** Après le montage et avant chaque sortie, vérifiez les pneus. S'ils sont mous ou spongieux, gonflez-les à la pression appropriée.
- ES** Después del montaje y antes de cada uso, revise las llantas. Si están blandas o esponjosas, inflélas a la presión adecuada.
- DE** Überprüfen Sie nach der Montage und vor jeder Fahrt die Reifen. Wenn sie sich weich oder schwammig anfühlen, pumpen Sie sie auf den richtigen Druck auf.
- IT** Dopo il montaggio e prima di ogni uscita, controlla gli pneumatici. Se sono morbidi o spugnosi, gonfiarli alla pressione corretta.
- PL** Po złożeniu i przed każdą jazdą sprawdź opony. Jeśli wydają się miękkie lub gąbczaste, napompuj je do odpowiedniego ciśnienia.

**9. Install the Footrests / Installation de Repose-pieds / Instalación de Reposapiés /
Montage der Fußstützen / Installazione dei Poggiapiedi / Montaż Podnóżków**

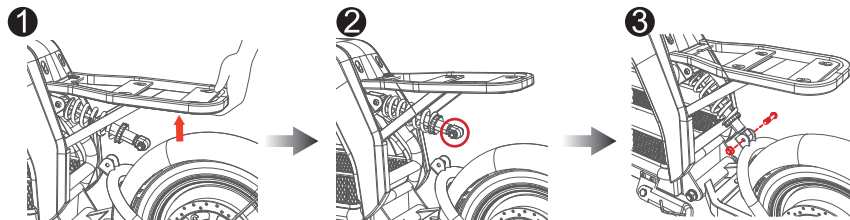


- EN** Remove the pre-installed footrest mounting screws on two sides of the deck and adjust the angle of the footrests to allow room for the tool to tighten the screws. Then, attach the footrests to their mounts with mounting holes aligned and re-tighten the screws.
- FR** Retirez les vis de fixation des repose-pieds préinstallées sur les deux côtés du plateau et ajustez leur inclinaison pour laisser suffisamment de place à l'outil pour serrer les vis. Fixez ensuite les repose-pieds à leurs supports en alignant les trous de fixation et resserrez les vis.
- ES** Retire los tornillos de montaje preinstalados de los reposapiés en ambos lados de la plataforma y ajuste el ángulo de los reposapiés para que la herramienta pueda apretarlos. Luego, fije los reposapiés a sus soportes con los orificios alineados y vuelva a apretar los tornillos.
- DE** Entfernen Sie die vorinstallierten Befestigungsschrauben der Fußstützen an beiden Seiten des Decks und passen Sie den Winkel der Fußstützen so an, dass genügend Platz für das Werkzeug zum Festziehen der Schrauben bleibt. Befestigen Sie anschließend die Fußstützen mit ausgerichteten Befestigungslöchern an ihren Halterungen und ziehen Sie die Schrauben wieder fest.
- IT** Rimuovere le viti di montaggio preinstallate dei poggiapiedi sui due lati del deck e regolare l'angolazione dei poggiapiedi per lasciare spazio all'utensile per serrare le viti. Quindi, fissare i poggiapiedi ai rispettivi supporti con i fori di montaggio allineati e serrare nuovamente le viti.
- PL** Odkręć wstępnie zamontowane śruby mocujące podnóżki po dwóch stronach pokładu i dostosuj kąt podnóżków, aby zapewnić narzędziu miejsce na dokręcenie śrub. Następnie przymocuj podnóżki do ich mocowań, ustawiając otwory montażowe w jednej linii i ponownie dokręć śruby.

NOTE / REMARQUE / NOTA / HINWEIS / NOTA / UWAGA

- EN** *You need to adjust the angle of the footrests to allow room for the tool to tighten the screws.*
- FR** *Vous devez ajuster l'angle des repose-pieds pour laisser de la place à l'outil pour serrer les vis.*
- ES** *Debe ajustar el ángulo de los reposapiés para dejar espacio para que la herramienta apriete los tornillos.*
- DE** *Sie müssen den Winkel der Fußstützen anpassen, um Platz für das Werkzeug zum Festziehen der Schrauben zu schaffen.*
- IT** *È necessario regolare l'angolazione dei poggiapiedi per lasciare spazio all'utensile per stringere le viti.*
- PL** *Należy wyregulować kąt nachylenia podnóżków, aby zapewnić narzędziu miejsce na dokręcenie śrub.*

**10. Install the Rear Shock / Installez l'amortisseur arrière / Instalar el amortiguador trasero /
Hinteren Stoßdämpfer einbauen / Installare l'ammortizzatore posteriore / Montaż tylnego amortyzatora**



EN 1) Lift the back of the scooter by the frame until there is enough room for installing the rearshock.

2) Remove the bolt and nut from the rear shock.

3) Position the lower end of the rear shock into the mount, align the holes, pass the bolt through the holes, and re-tighten the bolt and nut.

FR 1) Soulevez l'arrière du scooter par le cadre jusqu'à ce qu'il y ait suffisamment d'espace pour installer l'amortisseur arrière.

2) Retirez le boulon et l'écrou de l'amortisseur arrière.

3) Positionnez l'extrémité inférieure de l'amortisseur arrière dans le support, alignez les trous, passez le boulon à travers les trous et resserrez le boulon et l'écrou.

ES 1) Levante la parte trasera del scooter por el cuadro hasta que haya suficiente espacio para instalar el amortiguador trasero.

2) Retire el perno y la tuerca del amortiguador trasero.

3) Coloque el extremo inferior del amortiguador trasero en el soporte, alinee los agujeros, pase el perno a través de los agujeros y vuelva a apretar el perno y la tuerca.

DE 1) Heben Sie das Heck des Scooters am Rahmen an, bis genügend Platz für die Montage des hinteren Stoßdämpfers vorhanden ist.

2) Entfernen Sie die Schraube und die Mutter vom hinteren Stoßdämpfer.

3) Setzen Sie das untere Ende des hinteren Stoßdämpfers in die Halterung, richten Sie die Löcher aus, führen Sie die Schraube durch die Löcher und ziehen Sie anschließend die Schraube und die Mutter wieder fest.

IT 1) Sollevare la parte posteriore del motorino dal telaio fino a quando non c'è spazio sufficiente per installare l'ammortizzatore posteriore.

2) Rimuovere il bullone e il dado dall'ammortizzatore posteriore.

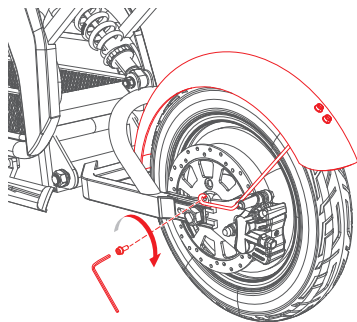
3) Posizionare l'estremità inferiore dell'ammortizzatore posteriore nel supporto, allineare i fori, far passare il bullone attraverso i fori e serrare nuovamente il bullone e il dado.

PL 1) Unieś tył skutera za ramę, aż pojawi się wystarczająca przestrzeń do zamontowania tylnego amortyzatora.

2) Usuń śrubę i nakrętkę z tylnego amortyzatora.

3) Umieść dolny koniec tylnego amortyzatora w uchwycie, wyrównaj otwory, przelóż przez nie śrubę i ponownie dokręć śrubę oraz nakrętkę.

11. Install the Rear Fender / Installation du Garde-Boue Arrière / Instalación del Guardabarros Trasero / Montage des hinterrad Kotflügel / Installazione del Parafango Posteriore / Montaż Tylnego Błotnika



EN The rear fender stay need to be installed.

FR Le support de garde-boue arrière doit être installé.

ES Es necesario instalar el soporte del guardabarros trasero.

DE Die hintere Schutzblechstrebe muss montiert werden.

IT È necessario installare il supporto del parafango posteriore.

PL Należy zamontować podporę tylnego błotnika.

EN Remove the pre-installed rear fender stay mounting bolts, align the eyelets of the rear fender stay with the mounting holes, and re-tighten the bolts on two sides.

FR Retirez les boulons de montage du support de garde-boue arrière préinstallés, alignez les œillets du support de garde-boue arrière avec les trous de montage et resserrez les boulons des deux côtés.

ES Retire los pernos de montaje del soporte del guardabarros trasero preinstalados, alinee los ojales del soporte del guardabarros trasero con los orificios de montaje y vuelva a apretar los pernos en los dos lados.

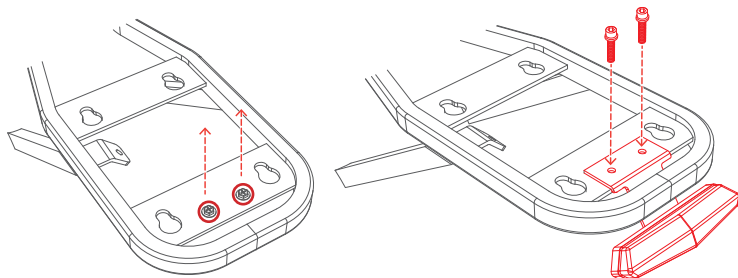
DE Entfernen Sie die vorinstallierten Befestigungsschrauben der hinteren Schutzblechstrebe, richten Sie die Ösen der hinteren Schutzblechstrebe an den Befestigungslöchern aus und ziehen Sie die Schrauben auf beiden Seiten wieder fest.

IT Rimuovere i bulloni di montaggio preinstallati del supporto del parafango posteriore, allineare gli occhielli del supporto del parafango posteriore con i fori di montaggio e serrare nuovamente i bulloni su due lati.

PL Odkręć śruby mocujące podporę tylnego błotnika, wyrównaj oczka podpory tylnego błotnika z otworami montażowymi i ponownie dokręć śruby po obu stronach.

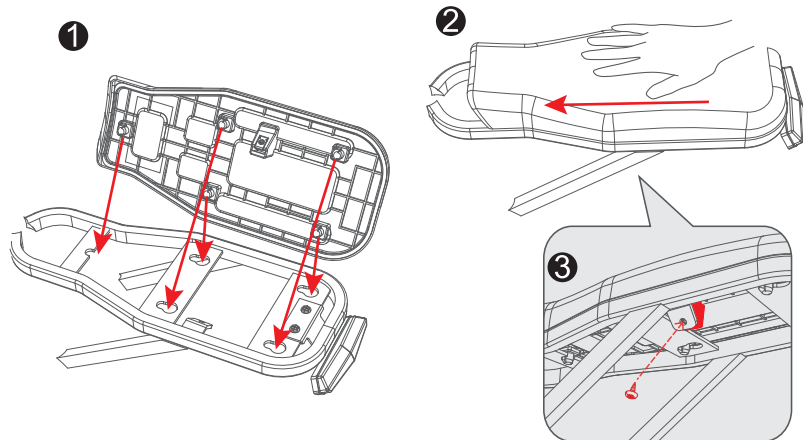
12. Install the Taillight / Installez le feu arrière / Instalar la luz trasera /

Bauen Sie die Rückleuchte ein / Installare il fanale posteriore / Zainstaluj tylne światło



- EN Remove the pre-installed screws for the taillight from the frame, position the taillight with the holes aligned, and retighten the screws.
- FR Retirez les vis préinstallées du feu arrière du cadre, positionnez le feu arrière en alignant les trous, puis resserrez les vis.
- ES Retire los tornillos preinstalados para la luz trasera del marco, coloque la luz trasera con los orificios alineados y vuelva a apretar los tornillos.
- DE Entfernen Sie die vormontierten Schrauben der Rückleuchte vom Rahmen, positionieren Sie die Rückleuchte so, dass die Löcher übereinstimmen, und ziehen Sie die Schrauben wieder fest.
- IT Rimuovere le viti preinstallate per il fanale posteriore dal telaio, posizionare il fanale posteriore con i fori allineati e serrare nuovamente le viti.
- PL Wyjmij z ramy wstępnie zamontowane śruby tylnego światła, umieść tylne światło tak, aby otwory były wyrównane, a następnie ponownie dokręć śruby.

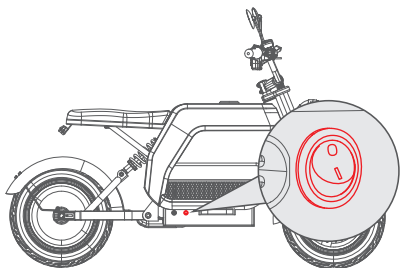
13. Install the Saddle / Installez la selle / Instalar el sillín / Sattel montieren / Installare la sella / Zainstaluj siodełko



- EN** Remove the screw from the left bottom of the saddle. Align the hooks beneath the saddle with the holes on the scooter frame, position the saddle onto the frame, push it forward until the tightening hole on its left bottom aligns with that on the frame, and tighten the screw into the holes.
- FR** Retirez la vis située en bas à gauche de la selle. Alignez les crochets sous la selle avec les trous du cadre du scooter, positionnez la selle sur le cadre, poussez-la vers l'avant jusqu'à ce que le trou de serrage situé en bas à gauche soit aligné avec celui du cadre, puis serrez la vis dans les trous.
- ES** Retire el tornillo de la parte inferior izquierda del sillín. Alinee los ganchos debajo del sillín con los orificios del chasis del scooter, coloque el sillín en el chasis, empujelo hacia adelante hasta que el orificio de ajuste de la parte inferior izquierda se alinee con el del chasis y apriete el tornillo en los orificios.
- DE** Entfernen Sie die Schraube an der linken Unterseite des Sattels. Richten Sie die Haken unter dem Sattel an den Löchern am Scooter-Rahmen aus, setzen Sie den Sattel auf den Rahmen, schieben Sie ihn nach vorne, bis das Befestigungsloch an seiner linken Unterseite mit dem am Rahmen übereinstimmt, und ziehen Sie die Schraube in die Löcher fest.
- IT** Rimuovere la vite dal lato inferiore sinistro della sella. Allineare i ganci sotto la sella con i fori sul telaio dello scooter, posizionare la sella sul telaio, spingerla in avanti finché il foro di serraggio sul lato inferiore sinistro non si allinea con quello sul telaio e serrare la vite nei fori.
- PL** Wykręć śrubę z lewej dolnej części siodełka. Dopasuj haki pod siodełkiem do otworów w ramie hulajniogi, umieść siodełko na ramie, dociśnij je do przodu, aż otwór mocujący w lewej dolnej części zrówna się z otworem w ramie, a następnie dokręć śrubę w otworach.



BASIC OPERATIONS / OPÉRATIONS DE BASE / OPERACIONES BÁSICAS / GRUNDLEGENDE OPERATIONEN / OPERAZIONI DI BASE / PODSTAWOWE OPERACJE

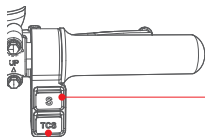


- Battery Disconnect Switch /
Interrupteur de déconnexion de la batterie /
Interruptor de desconexión de la batería /
Batterietrennschalter /
Interruttore di scollgimento della batteria /
Wyłłącznik akumulatora

- EN** The **Battery Disconnect Switch** is toggled to the "O" during shipping to prevent the battery drain.
* Toggle it to the "I" position before each ride.
* Toggle it to the "O" position for long-term storage.
- FR** L'interrupteur de déconnexion de la batterie est basculé sur la position « O » pendant le transport afin d'éviter la décharge de la batterie.
* Basculez-le sur la position « I » avant chaque utilisation.
* Basculez-le sur la position « O » pour un stockage à long terme.
- ES** El interruptor de desconexión de la batería se coloca en la posición "O" durante el envío para evitar que se descargue la batería.
* Colóquelo en la posición "I" antes de cada uso.
* Colóquelo en la posición "O" para almacenamiento a largo plazo.
- DE** Der Batterietrennschalter wird während des Transports auf „O“ gestellt, um ein Entladen der Batterie zu verhindern.
* Stellen Sie ihn vor jeder Fahrt auf die Position „I“.
* Stellen Sie ihn für die Langzeitlagerung auf die Position „O“.
- IT** L'interruttore di scollgimento della batteria viene posizionato su "O" durante la spedizione per evitare che la batteria si scarichi.
* Posizionarlo su "I" prima di ogni utilizzo.
* Posizionarlo su "O" per la conservazione a lungo termine.
- PL** Podczas transportu wyłącznik akumulatora jest ustawiony w pozycji „O”, aby zapobiec rozładowaniu akumulatora.
* P rzed każdą jazdą należy przełączyć przełącznik na pozycję „I”.
* Przełącz na pozycję „O”, aby przechowywać przez dłuższy czas.



- Built-in NFC Sensor /
Capteur NFC intégré /
Sensor NFC incorporado /
Eingebauter NFC-Sensor /
Sensore NFC integrato /
Wbudowany czujnik NFC



- "S" Button / Bouton "S" / Botón "S" /
S-Taste / Pulsante "S" / Przycisk "S"
- "TCS" Button / Bouton "TCS" / Botón "TCS" /
TCS-Taste / Pulsante "TCS" / Przycisk "TCS"



- Headlight Switch / Commutateur de phare / Interruptor de los faro /
Scheinwerferschalter / Interruttore fari / Przełącznik reflektorów
- Turn Signal Switch / Interrupteur de clignotants / Interruptor de los intermitentes /
Blinkerschalter / Interruttore indicatori di direzione / Przełącznik kierunkowskazów
- Horn Switch / Interrupteur de klaxon / Interruptor de la bocina / Hupenschalter /
Interruttore clacson / Przełącznik klaksonu

Power ON/OFF Scooter

Place the **NFC Key Card** flat against the NFC sensor

Turn ON/OFF Headlight

Toggle the **Headlight Switch** to turn on/off the headlight and taillight simultaneously.

Riding Mode

Press the **“S” Button**.

Left/Right Turn Signal

Toggle the **Turn Signal Switch** to the left or right.

Battery Disconnect Switch

After powering off, the scooter will give a loud noise (about 5 seconds) when someone tries to move it.

Anti-Theft Buglar Alarm

After powering off, the scooter will give a loud noise (about 5 seconds) when someone tries to move it.

Turn ON/OFF TCS

Press the **“TCS” Button** to turn on/off TCS (Traction Control System) feature.

** The Traction Control System helps prevent the rear wheel slip during acceleration. When the system detects a loss of traction, it automatically adjusts motor output to improve grip and maintain vehicle stability, especially on wet or slippery surfaces.*

P Mode

The scooter will enter the “P” mode every time you restart it.
** At this time, it will not accelerate when you twist the throttle.*

** To exit the “P” mode, squeeze the left or right brake lever. Then, you can twist the throttle to accelerate the scooter.*

Mise sous/hors tension du scooter

Placez la carte NFC à plat contre le capteur NFC

Allumer/Éteindre le phare

Basculez l'interrupteur du phare pour allumer/éteindre simultanément le phare et le feu arrière.

Mode de conduite

Appuyez sur le bouton « S ».

Clignotant gauche/droite

Basculez l'interrupteur du clignotant vers la gauche ou la droite.

Interrupteur de déconnexion de la batterie

Après l'arrêt du scooter, celui-ci émet un son fort (environ 5 secondes) lorsqu'une personne tente de le déplacer.

Alarme antivol

Après l'arrêt du scooter, celui-ci émet un son fort (environ 5 secondes) lorsqu'une personne tente de le déplacer.

Activer/Désactiver le TCS

Appuyez sur le bouton « TCS » pour activer/désactiver la fonction TCS (système de contrôle de traction).

** Le système de contrôle de traction aide à empêcher le patinage de la roue arrière lors de l'accélération. Lorsque le système détecte une perte d'adhérence, il ajuste automatiquement la puissance du moteur pour améliorer l'adhérence et maintenir la stabilité du véhicule, en particulier sur les surfaces mouillées ou glissantes.*

Mode P

La trotinette passe en mode « P » à chaque redémarrage.

** Dans ce mode, elle n'accélère pas lorsque vous tournez la poignée d'accélérateur.*

** Pour sortir du mode « P », actionnez le levier de frein gauche ou droit.*

Vous pouvez ensuite tourner la poignée d'accélérateur pour accélérer la trotinette.

Encendido/apagado del patinete

Coloque la tarjeta NFC plana contra el sensor NFC.

Encendido/apagado de los faros

Mueva el interruptor de los faros para encender/apagar los faros y la luz trasera simultáneamente.

Modo de conducción

Presione el botón "S".

Intermitente izquierdo/derecho

Mueva el interruptor de los intermitentes hacia la izquierda o la derecha.

Interruptor de desconexión de la batería

Después de apagarlo, el patinete emitirá un ruido fuerte (unos 5 segundos) cuando alguien intente moverlo.

Alarma antirrobo

Después de apagarlo, el patinete emitirá un ruido fuerte (unos 5 segundos) cuando alguien intente moverlo.

Scooter ein-/ausschalten

Legen Sie die NFC-Schlüsselkarte flach auf den NFC-Sensor.

Scheinwerfer ein-/ausschalten

Betätigen Sie den Scheinwerferschalter, um Scheinwerfer und Rücklicht gleichzeitig ein-/auszuschalten.

Fahrmodus

Drücken Sie die Taste "S".

Blinker links/rechts

Betätigen Sie den Blinkerschalter nach links oder rechts.

Batterietrennschalter

Nach dem Ausschalten gibt der Scooter ein lautes Geräusch von sich (ca. 5 Sekunden), wenn jemand versucht, ihn zu bewegen.

Diebstahlalarm

Nach dem Ausschalten gibt der Scooter ein lautes Geräusch von sich (ca. 5 Sekunden), wenn jemand versucht, ihn zu bewegen.

Activar/desactivar el TCS

Pulse el botón "TCS" para activar/desactivar la función TCS (sistema de control de tracción).

** El sistema de control de tracción ayuda a evitar que la rueda trasera patine durante la aceleración. Cuando el sistema detecta una pérdida de tracción, ajusta automáticamente la potencia del motor para mejorar el agarre y mantener la estabilidad del vehículo, especialmente en superficies mojadas o resbaladizas.*

Modo P

El patinete entrará en el modo "P" cada vez que lo reinicie.

* En este momento, no acelerará al girar el acelerador.

* Para salir del modo "P", apriete la palanca de freno izquierda o derecha. Luego, puede girar el acelerador para acelerar el patinete.

TCS EIN-/AUSschalten

Drücken Sie die Taste "TCS", um die TCS-Funktion (Traktionskontrollsystem) ein- oder auszuschalten.

** Das Traktionskontrollsystem verhindert das Durchdrehen des Hinterrads beim Beschleunigen. Wenn das System einen Traktionsverlust erkennt, passt es die Motorleistung automatisch an, um die Bodenhaftung zu verbessern und die Fahrzeugstabilität zu erhalten, insbesondere auf nassen oder rutschigen Oberflächen.*

P-Modus

Der Roller wechselt bei jedem Neustart in den "P"-Modus.

* In diesem Modus beschleunigt er nicht, wenn Sie den Gasgriff drehen.

* Um den "P"-Modus zu verlassen, betätigen Sie den linken oder rechten Bremshebel. Anschließend können Sie den Gasgriff drehen, um den Roller zu beschleunigen.

Accensione/spengimento dello scooter

Posizionare la scheda NFC in posizione orizzontale contro il sensore NFC.

Accensione/spengimento del faro

Azionare l'interruttore dei fari per accendere/spengere contemporaneamente il faro e la luce posteriore.

Modalità di guida

Premere il pulsante "S".

Indicatore di direzione sinistro/destro

Spostare l'interruttore degli indicatori di direzione verso sinistra o destra.

Interruttore di scollegamento della batteria

Dopo lo spegnimento, lo scooter emetterà un forte rumore (circa 5 secondi) quando qualcuno cerca di spostarlo.

Allarme antifurto

Dopo lo spegnimento, lo scooter emetterà un forte rumore (circa 5 secondi) quando qualcuno cerca di spostarlo.

Włączanie/wyłączenie skutera

Umieść kartę klucza NFC płasko przy czujniku NFC.

Włącz/wyłącz reflektor

Przełącz przełącznik reflektorów, aby jednocześnie włączyć/wyłączyć światła przednie i tylne.

Tryb jazdy

Naciśnij przycisk „S”.

Kierunkowskaz w lewo/w prawo

Przełącz przełącznik kierunkowskazów w lewo lub w prawo.

Wyłącznik akumulatora

Po wyłączeniu hulajnoga będzie wydawać głośny dźwięk (przez około 5 sekund), gdy ktoś będzie próbował ją ruszyć.

Alarm antykradzieżowy

Po wyłączeniu hulajnoga będzie wydawać głośny dźwięk (przez około 5 sekund), gdy ktoś będzie próbował ją ruszyć.

Attivazione/disattivazione del TCS

Premere il pulsante "TCS" per attivare/disattivare la funzione TCS (sistema di controllo della trazione).

** Il sistema di controllo della trazione aiuta a prevenire lo slittamento della ruota posteriore durante l'accelerazione. Quando il sistema rileva una perdita di trazione, regola automaticamente la potenza del motore per migliorare l'aderenza e mantenere la stabilità del veicolo, soprattutto su superfici bagnate o scivolose.*

Modalità P

Lo scooter entrerà in modalità "P" ogni volta che lo si riavvia.

* In questo momento, non accelera quando si ruota l'acceleratore.

* Per uscire dalla modalità "P", premere la leva del freno sinistra o destra. Quindi, è possibile ruotare l'acceleratore per accelerare lo scooter.

WŁĄCZ/WYŁĄCZ TCS

Naciśnij przycisk „TCS”, aby włączyć/wyłączyć funkcję TCS (system kontroli trakcji).

** System kontroli trakcji (TCT) pomaga zapobiegać poślizgowi tylnego koła podczas przyspieszania. Gdy system wykryje utratę przyczepności, automatycznie dostosowuje moc silnika, aby poprawić przyczepność i utrzymać stabilność pojazdu, szczególnie na mokrych lub śliskich nawierzchniach.*

Tryb P

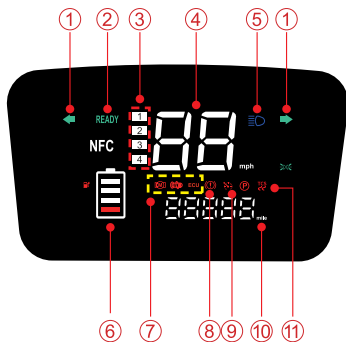
Po każdym ponownym uruchomieniu skuter przejdzie w tryb „P”.

* W tym momencie nie nastąpi przyspieszenie po przekręceniu przepustnicy.

* Aby wyjść z trybu „P”, naciśnij lewą lub prawą dźwignię hamulca. Następnie możesz przekręcić manetkę gazu, aby przyspieszyć skuter.



DISPLAY / ÉCRAN / PANTALLA / BILDSCHIRM / SCHERMO / EKRAN



EN

- 1 Turn Signals
- 2 "Ready to Start" Prompt
- 3 Riding Mode
- 4 Real-time Speed
- 5 Headlight
- 6 Battery Level
- 7 Error Codes
- 8 Brake Prompt
- 9 Cruise Control Mode
- 10 Odometer
- 11 TCS Enabled

FR

- 1 Clignotants
- 2 Message « Prêt à démarrer »
- 3 Mode de conduite
- 4 Vitesse en temps réel
- 5 Phare
- 6 Niveau de batterie
- 7 Codes d'erreur
- 8 Message de freinage
- 9 Régulateur de vitesse
- 10 Compteur kilométrique
- 11 Système antipatinage activé

ES

- 1 Intermitentes
- 2 Indicador de "Listo para arrancar"
- 3 Modo de conducción
- 4 Velocidad en tiempo real
- 5 Faros delanteros
- 6 Nivel de batería
- 7 Códigos de error
- 8 Indicador de freno
- 9 Control de crucero
- 10 Odómetro
- 11 Sistema de control de tracción habilitado

DE

- ① Blinker
- ② Startbereitschaftsmeldung
- ③ Fahrmodus
- ④ Echtzeit-Geschwindigkeit
- ⑤ Scheinwerfer
- ⑥ Batteriestand
- ⑦ Fehlercodes
- ⑧ Bremsmeldung
- ⑨ Tempomat
- ⑩ Kilometerzähler
- ⑪ Traktionskontrollsystem
aktiviert


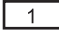
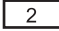
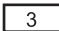
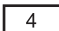
IT

- ① Indicatori di direzione
- ② Messaggio "Pronto per partire"
- ③ Modalità di guida
- ④ Velocità in tempo reale
- ⑤ Faro anteriore
- ⑥ Livello batteria
- ⑦ Codici di errore
- ⑧ Avviso freni
- ⑨ Cruise control
- ⑩ Contachilometri
- ⑪ Sistema di controllo della
trazione abilitato

PL

- ① Kierunkowskazy
- ② Monit „Gotowy do startu"
- ③ Tryb jazdy
- ④ Prędkość w czasie rzeczywistym
- ⑤ Reflektor
- ⑥ Poziom baterii
- ⑦ Kody błędów
- ⑧ Monit hamulca
- ⑨ Tempomat
- ⑩ Licznik kilometrów
- ⑪ Włączony system kontroli trakcji

● **Speed Levels / Niveaux de vitesse / Niveles de velocidad /
Geschwindigkeitsstufen / Livelli di velocità / Poziomy prędkości**

Riding Mode / Mode de conduite / Modo de conducción / Fahrmodus / Modalità di guida / Tryb jazdy	Max Speed / Vitesse maximale / Velocidad máxima / Maximale Geschwindigkeit / Velocità massima / Prędkość maksymalna	
	European	North American
	0 km/h	0 mph
	6 km/h	15 mph (25 km/h)
	10 km/h	21 mph (35 km/h)
	15 km/h	28 mph (45 km/h)
	25 km/h	38 mph (60 km/h)

**WARNING / AVERTISSEMENT / ADVERTENCIA / WARNUNG / AVVERTIMENTO / OSTRZEŻENIE**

- EN** Due to the scooter's responsive acceleration, gradually apply the throttle to avoid sudden movement or loss of control.
- FR** En raison de l'accélération réactive du scooter, appliquez progressivement l'accélérateur pour éviter tout mouvement brusque ou perte de contrôle.
- ES** Debido a la aceleración sensible del scooter, aplique el acelerador gradualmente para evitar movimientos repentinos o pérdida de control.
- DE** Aufgrund der reaktionsschnellen Beschleunigung des Rollers sollten Sie das Gaspedal allmählich betätigen, um plötzliche Bewegungen oder Kontrollverlust zu vermeiden.
- IT** Data la reattività dell'accelerazione dello scooter, accelerare gradualmente per evitare movimenti bruschi o perdite di controllo.
- PL** Ze względu na dynamiczną reakcję skutera na przyspieszenie, należy stopniowo dodawać gazu, aby uniknąć nagłego ruchu lub utraty kontroli.

**ERROR CODE / CODE D'ERREUR / CÓDIGO DE ERROR / FEHLERCODE / CODICE DI ERRORE / KOD BŁĘDU**

- EN** The following are common error codes you may encounter. If you experience any of these or other error codes, contact us for support.
- FR** Voici les codes d'erreur courants que vous pouvez rencontrer. Si vous rencontrez l'un de ces codes d'erreur ou d'autres, contactez-nous pour obtenir de l'aide.
- ES** A continuación se muestran los códigos de error más comunes que puede encontrar. Si experimenta alguno de estos u otros códigos de error, comuníquese con nosotros para obtener ayuda.
- DE** Im Folgenden finden Sie häufige Fehlercodes, die Ihnen begegnen können. Wenn Sie einen dieser oder andere Fehlercodes erhalten, kontaktieren Sie uns für Support.
- IT** Di seguito sono riportati i codici di errore più comuni che potresti incontrare. Se riscontri uno di questi o altri codici di errore, contattaci per ricevere supporto.
- PL** Poniżej przedstawiono typowe kody błędów, na które możesz natrafić. Jeśli napotkasz którykolwiek z tych lub innych kodów błędów, skontaktuj się z nami w celu uzyskania pomocy.

	Motor Fault / Défaut moteur / Falla del motor / Motorfehler / Guasto al motore / Usterka silnika
	Throttle Fault / Défaut d'accélérateur / Fallo del acelerador / Beschleuniger Störung / Guasto all'acceleratore / Usterka akceleratora
ECU	Controller Fault / Défaut du contrôleur / Fallo del controlador / Controllerfehler / Guasto del controller / Błąd kontrolera
(always-on / toujours allumé / siempre activo / immer an / sempre acceso / zawsze włączony)	Brake Fault / Défaut de freinage / Fallo de freno / Bremsfehler / Guasto ai freni / Usterka hamulców



ABOUT CHARGING / À PROPOS DE LA CHARGE / ACERCA DE LA CARGA / ÜBER DAS LADEN / INFORMAZIONI SULLA RICARICA / O ŁADOWANIU

EN

- Please fully charge the battery before first use.
- The scooter is fully charged when the charger indicator changes from red to green.
- With charging protection, the scooter will cut off charging automatically after a full charge. We still don't recommend overcharging it.
- Keep the charging port cover closed when not charging.
- During charging, the scooter can not be turned on.

FR

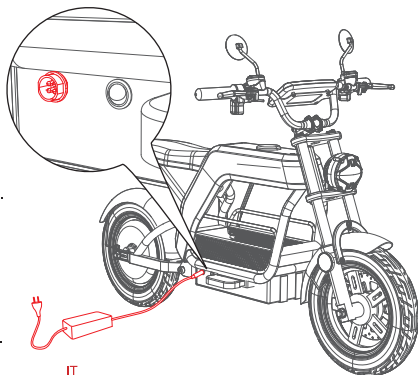
- Chargez complètement la batterie avant la première utilisation.
- Le scooter est complètement chargé lorsque l'indicateur du chargeur passe du rouge au vert.
- Avec la protection de charge, le scooter coupera la charge automatiquement après une charge complète. Nous ne recommandons toujours pas de le surcharger.
- Gardez le couvercle du port de charge fermé lorsque vous ne chargez pas.
- Pendant la charge, le scooter ne peut pas être mis en marche.

ES

- Cargue completamente la batería antes del primer uso.
- El scooter está completamente cargado cuando el indicador del cargador cambia de rojo a verde.
- Con la protección de carga, el scooter cortará la carga automáticamente después de una carga completa. Aún así, no recomendamos sobrecargarlo.
- Mantenga la tapa del puerto de carga cerrada cuando no esté cargando.
- Durante la carga, el scooter no se puede encender.

DE

- Laden Sie den Akku vor dem ersten Gebrauch vollständig auf.
- Der Roller ist vollständig geladen, wenn die Ladeanzeige von rot auf grün wechselt.
- Mit dem Ladeschutz schaltet der Roller den Ladevorgang nach einer vollen Ladung automatisch ab. Wir empfehlen dennoch, ihn nicht zu überladen.
- Halten Sie die Abdeckung des Ladeanschlusses geschlossen, wenn Sie nicht laden.
- Während des Ladevorgangs kann der Scooter nicht eingeschaltet werden.



IT

- Caricare completamente la batteria prima del primo utilizzo.
- Lo scooter è completamente carico quando l'indicatore del caricabatterie passa da rosso a verde.
- Grazie alla protezione di carica, lo scooter interromperà automaticamente la carica dopo una carica completa. Si consiglia comunque di non sovraccaricarlo.
- Tenere il coperchio della porta di ricarica chiuso quando non si carica.
- Durante la ricarica, lo scooter non può essere acceso.

PL

- Przed pierwszym użyciem należy całkowicie naładować akumulator.
- Hulajnoga jest w pełni naładowana, gdy wskaźnik ładowarki zmieni kolor z czerwonego na zielony.
- Dzięki zabezpieczeniu przed ładowaniem hulajnoga automatycznie przerwie ładowanie po pełnym naładowaniu. Mimo to nie zalecamy przeladowywania.
- Pokrywa portu ładowania powinna być zamknięta, gdy urządzenie nie jest ładowane.
- Podczas ładowania nie można włączyć hulajnogi.



SPECIFICATIONS / SPÉCIFICATIONS / ESPECIFICACIONES / SPEZIFIKATIONEN / SPECIFICHE TECNICHE / SPECYFIKACJE

Model / Modèle / Modelo / Modell / Modello / Model	DX5 Pro
Scooter Size / Taille dépliée / Tamaño desplegado / Größe ausgeklappt / Dimensioni non piegate / Rozmiar po rozłożeniu	57.9 x 26.4 x 37 in (147 x 67 x 94 cm)
Weight / Poids / Peso / Gewicht / Peso / Waga	100.3 lbs (45.5 kg)
Battery Capacity / Capacité de la batterie / Capacidad de la batería Batteriekapazität / Capacità della batteria / Pojemność baterii	DC 52 V, 20 Ah
Motor Power / Puissance du moteur / Potencia del motor / Motorleistung / Potenza del motore / Moc silnika	2000 W
Range / Autonomie / Autonomia / Bereich / Autonomia / Zakres	56–62 miles (90–100 km)
Max Load Capacity / Capacité de charge maximale / Capacidad de carga máxima / Maximale Tragfähigkeit / Capacità di carico massima / Maksymalne obciążenie	330 lbs (150 kg)
Recommended Age / Âge recommandé / Edad recomendada Empfohlenes Alter / Età consigliata / Zalecany wiek	14+
Operating Temperature / Température de fonctionnement / Temperatura de funcionamiento / Betriebstemperatur / Temperatura di esercizio / Temperatura pracy	28.4°F–95°F (-2°C–35°C)
Charger Input / Entrée du chargeur / Entrada del cargador / Ladegerät Eingang / Ingresso caricabatteria / Wejście ładowarki	AC 100–240 V, 50/60 Hz
Charger Output / Sortie du chargeur / Salida del cargador / Ladegerät Ausgang / Uscita del caricatore / Wyjście ładowarki	DC 58.8 V, 2 A
Charging Time / Temps de charge / Tiempo de carga / Aufladezeit / Tempo di ricarica / Czas ładowania	9–10 h
Waterproof Rating / Résistance à l'eau / Grado de impermeabilidad / Wasserdichte Bewertung / Valutazione di impermeabilità / Wodoodporność	IPX4

EN

- * About the range: Measured in a laboratory under 100% battery level condition. The range will differ depending on different factors, such as load, humidity, wind speed, and operation habits.
- * The structure of this scooter is designed to support a maximum load of 330 lbs (150 kg). For the best riding experience, 70% of the maximum load is recommended.

FR

- * À propos de l'autonomie : mesurée en laboratoire avec une batterie à 100 %. L'autonomie varie en fonction de différents facteurs, tels que la charge, l'humidité, la vitesse du vent et les habitudes de fonctionnement.
- * La structure de cette trottinette est conçue pour supporter une charge maximale de 150 kg. Pour une expérience de conduite optimale, il est recommandé de supporter 70 % de la charge maximale.

ES

- * Acerca de la autonomía: Medida en un laboratorio con el 100 % de batería al máximo. La autonomía variará en función de distintos factores, como la carga, la humedad, la velocidad del viento y los hábitos de uso.
- * La estructura de este patinete está diseñada para soportar una carga máxima de 150 kg. Para disfrutar de la mejor experiencia de conducción, se recomienda el 70 % de la carga máxima.

DE

- * Zur Reichweite: Gemessen im Labor bei 100 % Batteriestand. Die Reichweite hängt von verschiedenen Faktoren ab, wie z. B. Beladung, Luftfeuchtigkeit, Windgeschwindigkeit und Fahrgewohnheiten.
- * Die Struktur dieses Rollers ist für eine maximale Last von 150 kg ausgelegt. Für ein optimales Fahrerlebnis werden 70 % der maximalen Last empfohlen.

IT

- * Informazioni sull'autonomia: misurata in laboratorio con batteria al 100%. L'autonomia varia in base a diversi fattori, come carico, umidità, velocità del vento e abitudini di utilizzo.
- * La struttura di questo monopattino è progettata per supportare un carico massimo di 150 kg. Per la migliore esperienza di guida, si consiglia il 70% del carico massimo.

PL

- * O zasięgu: Pomiar laboratoryjny przy 100% poziomie naładowania baterii. Zasięg będzie się różnić w zależności od różnych czynników, takich jak obciążenie, wilgotność, prędkość wiatru i nawyki obsługi.
- * Konstrukcja tego skutera jest zaprojektowana tak, aby wytrzymać maksymalne obciążenie 150 kg. Aby uzyskać najlepsze wrażenia z jazdy, zaleca się obciążenie wynoszące 70% maksymalnego obciążenia.

FCC SDoC

This device complies with Part 15 of the FCC Rules. Operation is subject to the following two conditions:

- (1) this device may not cause harmful interference
- (2) this device must accept any interference received, including interference that may cause undesired operation.

Warning:

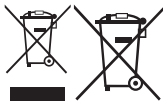
Changes or modifications not expressly approved by the party responsible for compliance could void the user's authority to operate the equipment.

CE WARNING

This appliance is not to be used by persons (including children) with reduced physical, sensory or mental capabilities, or lack of experience and knowledge, unless they have been given supervision or instruction concerning use of the appliance by a person responsible for their safety. Children should be supervised to ensure they do not play with the appliance.

Options for Returning Old Devices (EAR)

Owners of old devices can hand them over within the scope of the options for returning or collecting old devices that have been set up and made available by public waste disposal authorities, so that proper disposal of the old devices is ensured.



Disposal of Electrical and Electronic Equipment

The crossed-out garbage can means that you are legally obliged to dispose of these devices separately from unsorted municipal waste. Disposal via the residual waste bin or the yellow bin is prohibited. If the products contain batteries or rechargeable batteries that are not permanently installed, they must be removed before disposal and disposed of separately as a battery.

Declaration of Conformity

For the full text of the EU Declaration of Conformity, visit the link:
<https://www.iscooterglobal.de/pages/konformitatserklärung>



EU_NA_V1

Manufacturer: Shenzhen Xincheng Times Technology Co., Ltd
Add: 104-105, Block C, Donghai Wang Building, No. 369 Bulong Road,
Ma'antang Community, Bantian Street, Longgang District, Shenzhen
E-mail: support@iscooterglobal.eu

